

การบูรณาการกิจการเพื่อสังคมและหลักปรัชญาเศรษฐกิจพอเพียง: กรณีศึกษากิจการเพื่อสังคมในประเทศไทย

THE INTEGRATION OF SOCIAL ENTERPRISE AND SUFFICIENCY ECONOMY: CASES OF SOCIAL ENTERPRISES IN THAILAND

เอกลักษณ์ ยิมวิล

นักศึกษาระดับปริญญาโท สาขาบริหารธุรกิจบัณฑิต
คณะรัฐประศาสนศาสตร์
E-mail : yimwilai.ak@gmail.com

รองศาสตราจารย์ ดร.ทิพวรรณ หล่อสุวรรณรัตน์

อาจารย์คณะรัฐประศาสนศาสตร์
สถาบันบัณฑิตพัฒนบริหารศาสตร์
E-mail : tippawan@hyperhub.net

บทคัดย่อ

งานวิจัยนี้มีวัตถุประสงค์เพื่อศึกษาการบูรณาการกิจการเพื่อสังคมและหลักปรัชญาเศรษฐกิจพอเพียง และเพื่อพัฒนาตัวแบบบูรณาการระหว่างสององค์ความรู้ร่วมกัน ผู้วิจัยใช้ระเบียบวิธีการศึกษาวิจัยเชิงคุณภาพเป็นการศึกษาลักษณะของบริบท และกระบวนการบูรณาการที่ทำให้เกิดการบูรณาการพื้นที่และกลุ่มเป้าหมายของการวิจัยคือกรณีศึกษาในประเทศไทยใน 4 พื้นที่ ประกอบด้วย 1) กิจการเพื่อสังคมสวนลุงไกร บ้านสุขสมบูรณ์ อำเภอวังน้ำเขียว จังหวัดนครราชสีมา 2) กิจการเพื่อสังคมธนาคารขยะอ้อมทรัพย์ เขตดินแดง กรุงเทพมหานคร 3) กิจการเพื่อสังคมไทยคราฟท์แฟร์เทรด เขตสาทร กรุงเทพมหานคร และ 4) กิจการเพื่อสังคมโรงเรียนมีชัยพัฒนา อำเภอลำปลายมาศ จังหวัดบุรีรัมย์ โดยมีกลุ่มเป้าหมายเป็นผู้ประกอบการเพื่อสังคมซึ่งเป็นผู้บริหารของกรณีศึกษา 4 คน ผู้ที่เกี่ยวข้องกับกรณีศึกษา 20 คน และผู้เชี่ยวชาญด้านกิจการเพื่อสังคมและหลักปรัชญาเศรษฐกิจพอเพียงอีก 5 คน รวมทั้งสิ้น 29 คน ผู้วิจัยใช้การสัมภาษณ์เชิงลึกแบบกึ่งมีโครงสร้าง การสังเกตการณ์ และการเปรียบเทียบข้ามกรณีศึกษา แล้วทำการวิเคราะห์ด้วยวิธีอุปนัยเพื่อทำการสรุปข้อค้นพบของงานวิจัย

ผลการวิจัยพบว่า 1) การบูรณาการกิจการเพื่อสังคมและหลักปรัชญาเศรษฐกิจพอเพียงในระดับองค์ความรู้มีความจำเป็นต้องสร้างความเข้าใจในความเหมือนและความแตกต่างระหว่างองค์ความรู้ทั้งสองอย่างถ่องแท้เสียก่อน หลังจากนั้นกระบวนการบูรณาการเริ่มต้นจากการนำหลักปรัชญาเศรษฐกิจพอเพียงมาเป็นจุดตั้งต้นแล้วจึงบูรณาการในระดับของผู้ประกอบการเพื่อสังคม กิจการเพื่อสังคมและเครือข่ายที่เกี่ยวข้อง จนนำไปสู่ขั้นตอนขยายผลในระยะต่อไป ดังนั้นหลักปรัชญาเศรษฐกิจพอเพียงจึงเปรียบเสมือน "แก่น" ส่วนกิจการเพื่อสังคมเปรียบเสมือน "กลไก" ของการบูรณาการระหว่างสององค์ความรู้ 2) การพัฒนาตัวแบบบูรณาการกิจการเพื่อสังคมและหลักปรัชญาเศรษฐกิจพอเพียงมีความจำเป็นต้องสร้างความเข้าใจต่อ "บริบท" ที่เป็นองค์ประกอบสำคัญต่อการทำให้การบูรณาการเกิดขึ้นได้จริง ซึ่งประกอบด้วย บริบทด้านสภาวะแวดล้อม บริบทด้านความเป็นผู้ประกอบการเพื่อสังคม บริบทด้านกิจการและเครือข่ายและบริบทด้านการขยายผล ซึ่งบริบทเหล่านี้มีความจำเป็นต้องปรากฏในขั้นตอนของ "กระบวนการบูรณาการ" โดยแบ่งกระบวนการออกเป็น 3 ช่วง คือ ช่วงก่อนการบูรณาการซึ่งเป็นช่วงของการเริ่มบูรณาการ ช่วงบูรณาการซึ่งเป็นช่วงของการบูรณาการในระดับกิจการและการสร้างความร่วมมือกับเครือข่าย สุดท้ายช่วงขยายผลซึ่งเป็นช่วงของการขยายผลตัวแบบบูรณาการไปสู่กิจการและเครือข่ายอื่นๆ ซึ่งกระบวนการบูรณาการในแต่ละช่วง ทำให้การบูรณาการมีความเข้มข้นมากยิ่งขึ้นตามลำดับ

คำสำคัญ: กิจการเพื่อสังคม ผู้ประกอบการเพื่อสังคม หลักปรัชญาเศรษฐกิจพอเพียง วิสาหกิจชุมชน การพัฒนาความยั่งยืน

ABSTRACT

The objectives of this research were to study the integration between the concepts of social enterprise and sufficiency economy, and to develop an integrated model of social enterprise and sufficiency economy. The researcher used qualitative research methodology to study the contexts and processes resulting in the integration between the two concepts. The sources of information used for the research were 4 case studies; all of which were social enterprises successfully integrated with the concept of sufficiency economy in Thailand. The case studies in four areas of Thailand included (1) Leung Krai Orchard, Suk Somboon Village, Wang Nam Khiew District, Nakhon Ratchasima Province; (2) Garbage Bank for Social Benefits Enterprise, Din Daeng District, Bangkok Metropolis; (3) Thai Craft Fair Trade for Social Benefits Enterprise, Sathorn District, Bangkok Metropolis, and 4) Meechai Pattana School for Social Benefits Enterprise, Lam Plaimat District, Buriram Province. The research informants were 29 people; the main informants were 4 social entrepreneurs representing the case studies, 20 informants who were closely related to the case studies, and 5 experts in the field of social enterprise and sufficiency economy. The researcher employed semi-structured in-depth interviews, observation, and cross-cases comparison for data collection. The data were qualitatively analysed with content analysis with the use of inductive reasoning to formulate conclusions on research findings.

Research findings were as follows: Firstly, the integration of social enterprise and sufficiency economy at the conceptual level requires the recognition of similarities and differences between the two concepts prior to any attempt in the integration process. Therefore, the integration should begin with adopting the concept of sufficiency economy as the starting point then undertaking the integration at the social entrepreneur level, followed by the social benefits enterprises and organizations within the network, and subsequently expand to wider networks. It could be viewed that the knowledge of sufficiency economy represents the "core" and social enterprises are the "mechanism" from the integration perspective. Secondly, the integrated model of social enterprise and sufficiency economy requires "contexts" including environmental context, social entrepreneurial context, organizational and network context, and lastly the expansion context. These contexts must be present throughout the integration process. The integration process is divided into 3 different phases starting with the pre-integration phase, followed by the integration phase, and lastly the expansion phase, each subsequent stage of integration will successively intensify the degree of integration.

KEYWORDS : Social Enterprise, Social Entrepreneurship, Sufficiency Economy, Community Enterprise, Sustainable Development

ความเป็นมาและความสำคัญของปัญหา

ปัจจุบันประเทศไทยมีการเปลี่ยนแปลงทั้งในด้านโครงสร้างของระบบเศรษฐกิจ สังคม วัฒนธรรม และเทคโนโลยี โดยเฉพาะการเปิดเข้าสู่ประชาคมเศรษฐกิจอาเซียนได้ส่งผลกระทบต่อวิถีชีวิตของคนไทยไม่มากนักน้อย การเปลี่ยนแปลงในระดับมหภาคที่เกิดขึ้นย่อมเป็นไปตามกลไกของระบบเศรษฐกิจ จึงทำให้การพัฒนากระบวนเศรษฐกิจในระดับชุมชนทั้งในด้านการสร้างงาน สร้างอาชีพและสร้างโอกาสให้แก่ผู้ประกอบการรายย่อยในระดับชุมชนมีความจำเป็นต้องปรับตัวเข้ากับสถานการณ์และสภาวะแวดล้อมใหม่ๆ ที่มีการแข่งขันมากยิ่งขึ้น (ธันยเมย์ เจียรกุล, 2557) หากพิจารณาถึงปัญหาด้านการพัฒนาชุมชนท่ามกลางสภาวะแวดล้อมดังกล่าว หลากหลายประเทศทั่วโลก รวมถึงประเทศไทยยังคงประสบปัญหาทั้งในด้านขีดความสามารถทางการแข่งขัน ด้านความเหลื่อมล้ำทางสังคม ตลอดจนปัญหาด้านความมั่นคงในระดับชุมชนที่ความเจริญยังไม่สามารถเข้าถึงได้ (Editions Didier Millet, 2015) ประเด็นที่สำคัญคือ การสร้างความยั่งยืนให้แก่ชุมชน ซึ่งนับว่าเป็นปัญหาที่จำเป็นต้องเร่งแก้ไขให้มากที่สุด โดยเฉพาะด้านการกระจายรายได้ การสร้างความเท่าเทียม การพัฒนาคุณภาพชีวิต ตลอดจนการพัฒนาความยั่งยืน (Department of Economic and Social Affairs, 2013) ปัญหาดังกล่าวจึงเป็นที่มาของแนวทางที่ภาครัฐและภาคเอกชนได้พยายามค้นหาวิธีส่งเสริมให้ชุมชนเกิดความยั่งยืน ซึ่งความยั่งยืนในที่นี้คือการสร้างคุณภาพทางสังคม เศรษฐกิจ วัฒนธรรม และเทคโนโลยีให้มีการเติบโตอย่างสมดุล จนสามารถสร้างภูมิคุ้มกันให้คนไทย เติบโตท่ามกลางกระแสโลกาภิวัตน์และการเปลี่ยนแปลงที่มากยิ่งขึ้น กล่าวอีกนัยหนึ่งคือ ความเจริญก้าวหน้าทางสังคม และระบบเศรษฐกิจต้องคำนึงถึงความยั่งยืนและความสมดุลสำหรับคนทุกกลุ่มนั่นเอง ซึ่งภูมิคุ้มกันหรือความยั่งยืนในที่นี้คือ การส่งเสริมให้คนไทยมีขีดความสามารถทางการแข่งขัน มีทักษะด้านธุรกิจ ควบคู่กับการพัฒนาคุณภาพชีวิตให้มีความมั่นคง (Caballero, 2015) โดยแนวคิดเหล่านี้ล้วนมีความสอดคล้องกับแนวทางเพื่อพัฒนาชุมชนให้มีความเข้มแข็งมากยิ่งขึ้น ซึ่งที่ผ่านมามีบทบาทของภาครัฐและภาคเอกชนบางส่วน รวมถึงองค์การภาคส่วนที่สามได้พยายามอย่างมากในการแก้ปัญหา ณ จุดนี้ แต่ผลตอบรับที่ผ่านมามีข้อจำกัดในระยะเวลา ความทุ่มเท ความร่วมมือจากทุกภาคส่วน และทรัพยากรจำนวนมาก ทำให้ไม่สามารถแก้ไขปัญหาได้อย่าง

ยั่งยืน (Ministry of Foreign Affairs of Denmark, 2012)

อย่างไรก็ดีองค์ความรู้ที่ทั่วโลกเริ่มให้ความสนใจอย่างมาก คือ แนวทางของกิจการเพื่อสังคม ซึ่งเป็นรูปแบบขององค์การที่ให้ความสำคัญต่อการพัฒนาชุมชนด้วยกลไกทางธุรกิจ โดยอาจอยู่ในรูปแบบของวิสาหกิจชุมชนที่มีจุดประสงค์เพื่อพัฒนาชีวิตความเป็นอยู่ของคนในชุมชนให้ดีขึ้น สนับสนุนการลดความเหลื่อมล้ำ เพิ่มการกระจายรายได้ และเพื่อพัฒนาระบบเศรษฐกิจระดับชุมชนอย่างยั่งยืน ซึ่งรูปแบบของกิจการเพื่อสังคมมีบทบาทในการเป็นองค์กรกลางที่มุ่งเน้นการสร้างความร่วมมือจากทุกภาคส่วน อาจกล่าวได้ว่ากิจการเพื่อสังคมเป็นองค์กรที่มุ่งพัฒนาชุมชน โดยมีผู้ประกอบการเพื่อสังคม ซึ่งเป็นผู้ที่มีความรู้ความชำนาญในศาสตร์บริหารจากภาคเอกชน เพื่อนำมาสร้างโอกาสให้กับชุมชนโดยมุ่งพัฒนาให้ชุมชนสามารถสร้างความยั่งยืนให้กับตนเอง โดยลดการพึ่งพาจากภาครัฐและภาคเอกชนให้มากที่สุดเท่าที่จะสามารถกระทำได้ (Austin; Wei-Skillern, 2006) อาจกล่าวได้ว่าแนวทางของกิจการเพื่อสังคมเน้นการบริหารทรัพยากรที่มีอยู่ในเครือข่ายชุมชนให้มากที่สุด สนับสนุนการพัฒนาขีดความสามารถทางการแข่งขันด้วยนวัตกรรมเพื่อสังคม การสร้างภูมิคุ้มกัน การคำนึงถึงคุณภาพของสังคม วิถีชีวิต เศรษฐกิจ วัฒนธรรม สิ่งแวดล้อม และเทคโนโลยี โดยมุ่งเน้นส่งเสริมให้ชุมชนสามารถเติบโตได้อย่างยั่งยืน (อลงกรณ์ คูตระกูล, 2553; จตุพร จุ้ยใจงาม, และพรชัย เทพปัญญา, 2557) ที่ผ่านมามีแนวทางของกิจการเพื่อสังคมนับว่าได้กระโดดรับที่ตีจากทั่วโลก และประสบความสำเร็จอย่างมากมายในหลากหลายประเทศ (Kickul; Lyons, 2012) อย่างไรก็ตามหากนำมาประยุกต์ให้มีความเหมาะสมกับปัญหาและบริบทของสังคมไทย ย่อมมีความจำเป็นต้องปรับให้มีความสอดคล้องมากยิ่งขึ้น ซึ่งองค์ความรู้ที่คนไทยมีความคุ้นเคยเป็นอย่างดีโดยเฉพาะในด้านการพัฒนาความยั่งยืนคือ หลักปรัชญาเศรษฐกิจพอเพียงที่เป็นองค์ความรู้ของพระบาทสมเด็จพระเจ้าอยู่หัวฯ ที่ให้ความสำคัญต่อหลัก 3 ห่วง 2 เงื่อนไข ซึ่งประกอบด้วย การมีความรู้ การมีคุณธรรม การมีความพอประมาณ การมีเหตุผล และการมีภูมิคุ้มกัน (ณัฐพงษ์ ทองภักดี, 2007; ไสว บุญมา, 2550; ประสพโชค มั่งสวัสดิ์ปรัชญา, 2007) แต่อุปสรรคของการนำหลักปรัชญาเศรษฐกิจพอเพียงมาประยุกต์เพื่อพัฒนาชุมชนคือ การไม่มีตัวแบบที่ชัดเจนโดยเฉพาะตัวแบบภาคปฏิบัติที่ชุมชนสามารถนำมาปฏิบัติใช้ได้จริง (เกียรติ เขาวัดฤกษ์งาม, ณัฐณี

หาลิตพานิชกุล, จูตินันท์ ทองสาธ, และพิทักษ์ ศิริวงศ์, 2557) ดังนั้นหากมีการนำแนวทางของกิจการเพื่อสังคมมาร่วมบูรณาการ กับแนวทางของหลักปรัชญาเศรษฐกิจพอเพียงเชื่อว่าจะเป็น ประโยชน์อย่างยิ่งต่อการแก้ไขปัญหาสังคม โดยเฉพาะเพื่อพัฒนา ให้เป็นองค์ความรู้ที่ชุมชนทุกระดับชนชั้นสามารถนำไปปฏิบัติ และประยุกต์ใช้ได้จริงอย่างเรียบง่าย (อลงกรณ์ คูตระกูล, 2553) หากพิจารณาในรายละเอียดด้านการพัฒนาความยั่งยืนแล้วมีความ สอดคล้องกับ "แผนการพัฒนาเศรษฐกิจและสังคมแห่งชาติ ฉบับที่ 11 พ.ศ. 2555-2559" ที่เน้นการพัฒนาประเทศให้มีความ สมดุล เกิดความยั่งยืน และมีภูมิคุ้มกันสูงสุด ซึ่งแผนดังกล่าว เป็นการนำหลักปรัชญาเศรษฐกิจพอเพียงของพระบาทสมเด็จพระเจ้าอยู่หัวฯ มาเป็นแก่นในการวางแผนระดับชาติ (สำนักงาน คณะกรรมการพัฒนาการเศรษฐกิจและสังคมแห่งชาติ, 2554) ซึ่งแนวทางของกิจการเพื่อสังคมที่ได้นำหลักปรัชญาเศรษฐกิจ พอเพียงมาร่วมบูรณาการแล้วมีความสอดคล้องกับแผนการพัฒนา เศรษฐกิจและสังคมแห่งชาติฉบับที่ 11 พ.ศ. 2555-2559 ได้เป็น อย่างดี โดยสรุปเป้าหมายสูงสุดของกิจการเพื่อสังคมคือ การเป็น พี่เลี้ยงเพื่อส่งเสริมให้ชุมชนสามารถรู้จักพึ่งพาตนเอง และยินดี รู้จักพึ่งพาระหว่างกัน ตลอดจนร่วมเสริมสร้างขีดความสามารถ ทางการแข่งขันให้แก่กลุ่มวิสาหกิจระดับชุมชนได้ ทั้งนี้ยังคงต้อง คำนึงถึงการเติบโตที่มีคุณภาพทั้งในด้านสังคม เศรษฐกิจ วัฒนธรรม เทคโนโลยีอย่างมีคุณธรรม ผลที่คาดหวังคือการพัฒนา ชุมชนที่มีความเข้มแข็งและมีการพัฒนาอย่างยั่งยืน

ดังนั้นงานวิจัยนี้จึงเป็นการศึกษาการบูรณาการในระดับ องค์ความรู้และเพื่อพัฒนาตัวแบบบูรณาการกิจการเพื่อสังคม

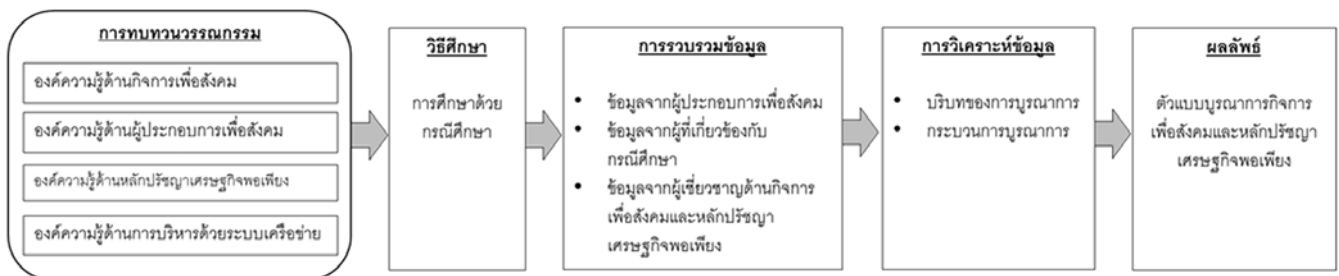
และหลักปรัชญาเศรษฐกิจพอเพียงให้เป็นประโยชน์จนสามารถ นำมาเป็นแนวทางเพื่อพัฒนาชุมชนได้อย่างเหมาะสมและมีความ เป็นระบบมากที่สุด ผู้วิจัยจึงสนใจเพื่อศึกษาการบูรณาการ กิจการเพื่อสังคมและหลักปรัชญาเศรษฐกิจพอเพียง และนำเสนอ ตัวแบบบูรณาการของทั้งสององค์ความรู้ โดยทำการศึกษากิจการ เพื่อสังคมที่ได้นำหลักปรัชญาเศรษฐกิจพอเพียงมาร่วมบูรณาการ จนประสบความสำเร็จ ซึ่งผู้วิจัยได้ใช้ระเบียบวิธีวิจัยเชิงคุณภาพ เพื่อให้ได้มาซึ่งข้อมูลที่มีคุณภาพมากที่สุดสำหรับงานวิจัยชิ้นนี้

วัตถุประสงค์ของการวิจัย

1. เพื่อศึกษาริบทและกระบวนการบูรณาการกิจการ เพื่อสังคมและหลักปรัชญาเศรษฐกิจพอเพียง
2. เพื่อพัฒนาตัวแบบบูรณาการกิจการเพื่อสังคม และหลักปรัชญาเศรษฐกิจพอเพียง

กรอบแนวคิดในการวิจัย

ผู้วิจัยทำการศึกษาระดับประกอบด้านกิจการเพื่อสังคม ความเป็นผู้ประกอบการเพื่อสังคม หลักปรัชญาเศรษฐกิจพอเพียง และการบริหารงานด้วยระบบเครือข่ายองค์การด้วยวิธีการศึกษา โดยทำการเก็บข้อมูลจากผู้บริหารของกิจการเพื่อสังคม ผู้ที่ เกี่ยวข้องกับกรณีศึกษา และผู้เชี่ยวชาญด้านกิจการเพื่อสังคมและ หลักปรัชญาเศรษฐกิจพอเพียง โดยทำการวิเคราะห์บริบทและ กระบวนการที่ส่งผลให้เกิดการบูรณาการเพื่อพัฒนาตัวแบบ บูรณาการกิจการเพื่อสังคมและหลักปรัชญาเศรษฐกิจพอเพียง โดยมีกรอบแนวคิดการวิจัยดังแผนภาพที่ 1



แผนภาพที่ 1: กรอบแนวคิดในการวิจัย

วิธีดำเนินการวิจัย

ผู้ให้ข้อมูลในการวิจัย

การศึกษากิจการเพื่อสังคมที่ได้นำหลักปรัชญาเศรษฐกิจพอเพียงมาบูรณาการอย่างประสบความสำเร็จ แบ่งออกเป็น 4 กรณีศึกษา โดยผู้วิจัยได้ทำการสัมภาษณ์ผู้ประกอบการเพื่อสังคม 4 ราย ซึ่งกรณีศึกษาต้องมีระดับความสำเร็จของการบูรณาการที่แตกต่างกัน เป็นกิจการเพื่อสังคมระดับย่อย 2 กิจการ และกิจการเพื่อสังคมระดับย่อย 2 กิจการ และอยู่ในอุตสาหกรรมที่แตกต่างกัน นอกจากนี้ทำการสัมภาษณ์ผู้เชี่ยวชาญเกี่ยวกับกรณีศึกษา 20 ราย และผู้เชี่ยวชาญด้านกิจการเพื่อสังคมและหลักปรัชญาเศรษฐกิจพอเพียง 5 ราย รวมทั้งสิ้น 29 ราย โดยเป็นการศึกษาภายในในประเทศไทยเท่านั้น

เครื่องมือวิจัย

ผู้วิจัยเลือกใช้การสัมภาษณ์ทางโทรศัพท์เพื่อถ่วงถ่วงความเหมาะสมของผู้ที่ควรเป็นกรณีศึกษา หลังจากนั้นผู้วิจัยได้ทำการลงพื้นที่เก็บข้อมูลพร้อมกับสัมภาษณ์เชิงลึกที่มีโครงสร้างควบคู่กับการสังเกตการณ์ในพื้นที่วิจัย นอกจากนี้ผู้วิจัยได้ทำการอัดและถอดเทป รวมถึงถ่ายภาพเป็นที่ยืนยัน ซึ่งผู้วิจัยได้ตั้งคำถามในประเด็นด้านแนวคิด บริบท และกระบวนการบูรณาการกิจการเพื่อสังคมและหลักปรัชญาเศรษฐกิจพอเพียง

การวิเคราะห์ข้อมูล

ผู้วิจัยใช้วิธีการวิเคราะห์เชิงพรรณนา (Descriptive Analysis) เพื่อศึกษาบริบท (Context) และกระบวนการบูรณาการ (Integration Process) ที่เกิดขึ้นในแต่ละกรณีศึกษา และทำการศึกษาความเชื่อมโยงกับผู้ให้สัมภาษณ์อื่นๆ เพื่อให้ข้อมูลมีความสมบูรณ์ยิ่งขึ้น หลังจากนั้นจึงทำการเปรียบเทียบข้อค้นพบระหว่างกรณีศึกษา (Comparative Analysis) แล้วจึงเสนอข้อค้นพบด้าน บริบทและกระบวนการบูรณาการด้วยวิธีการให้เหตุผลเชิงอุปนัย (Inductive Reasoning) ค้นพบรูปแบบการบูรณาการที่มีลักษณะคล้ายคลึงกัน ทั้งในด้านบริบทและกระบวนการบูรณาการ โดยมีความเป็นไปได้ที่สามารถเกิดขึ้นได้อีกในกรณีศึกษาอื่นๆ หลังจากนั้นผู้วิจัยได้นำข้อสรุปจากข้อค้นพบมาสร้างความเข้าใจต่อการบูรณาการกิจการเพื่อสังคมและหลักปรัชญาเศรษฐกิจพอเพียงอย่างเป็นระบบ พร้อมกับพัฒนาตัวแบบบูรณาการกิจการเพื่อสังคมและหลักปรัชญาเศรษฐกิจพอเพียง

นอกจากนี้ ผู้วิจัยทำการตรวจสอบคุณภาพของงานวิจัยด้วยการตรวจสอบสามเส้า อันได้แก่ (1) การตรวจสอบความตรงเชิงเนื้อหาที่ปรากฏในแต่ละกรณีศึกษา และทำการเปรียบเทียบกรณีศึกษา (2) ทำการศึกษาข้อคิดเห็นและทัศนคติจากผู้ให้สัมภาษณ์รายอื่นๆ และผู้เชี่ยวชาญทั้งหมดเพื่อเพิ่มความแม่นยำและความถูกต้องของข้อมูลให้มีความสมบูรณ์มากที่สุด

ขั้นตอนการวิจัย

การศึกษาคั้งนี้แบ่งขั้นตอนการวิจัยออกเป็น 4 ช่วง ช่วงที่ 1 ประกอบด้วย การทบทวนวรรณกรรม ในแนวคิดและทฤษฎีที่เกี่ยวข้อง งานวิจัยและเอกสารที่เกี่ยวข้องกับกิจการเพื่อสังคม ผู้ประกอบการเพื่อสังคม หลักปรัชญาเศรษฐกิจพอเพียง และการบริหารเครือข่ายองค์กร ตามด้วยการกำหนดกรอบแนวคิดของการวิจัย

ช่วงที่ 2 ประกอบด้วย การคัดเลือกเครื่องมือวิจัย และการคัดเลือกกรณีศึกษา การวิจัยครั้งนี้ผู้วิจัยดำเนินการ โดยใช้การวิจัยเชิงคุณภาพ (Qualitative Research) โดยใช้การสัมภาษณ์เชิงลึกแบบกึ่งมีโครงสร้าง (Semi-Structured In-Depth Interview) และการสังเกตการณ์ (Observation) ซึ่งผู้วิจัยได้ทำการอัดเทปและถอดคำสัมภาษณ์เพื่อใช้ในการวิเคราะห์ต่อไป

ช่วงที่ 3 ประกอบด้วย การคัดเลือกกรณีศึกษา โดยแบ่งออกเป็น 3 ขั้นตอน ขั้นตอนที่ 1 คือ การคัดเลือกกิจการเพื่อสังคมที่ได้รับการอ้างอิงจาก สำนักงานส่งเสริมกิจการเพื่อสังคมแห่งชาติ (2555) ทำให้กรณีศึกษาประกอบด้วย 1) กิจการเพื่อสังคมสวนลุงไกร 2) กิจการเพื่อสังคมธนาคารชยะออมทรัพย์ 3) กิจการเพื่อสังคมไทยคราฟท์แฟร์เทรด และ 4) กิจการเพื่อสังคมโรงเรียนมิชชั่นพัฒนา ขั้นตอนที่ 2 คือ การคัดเลือกผู้ที่มีความเกี่ยวข้องกับกรณีศึกษา 20 ราย โดยได้รับการแนะนำโดยกรณีศึกษาหลักซึ่งเป็นไปตามหลักการของ "การสุ่มแบบลูกโซ่" (Snowball Sampling) ขั้นตอนที่ 3 คือ การคัดเลือกผู้เชี่ยวชาญด้านกิจการเพื่อสังคมและหลักปรัชญาเศรษฐกิจพอเพียง 5 ราย ซึ่งเป็นการคัดสรรนักวิชาการที่มีความชำนาญและองค์ความรู้ทั้งสองเป็นผู้ที่ได้รับการยอมรับและมีชื่อเสียง ซึ่งรูปแบบการคัดเลือกกรณีศึกษาได้อ้างอิงจาก วรรณคดี สุทธิธรรมากร (2556)

ช่วงที่ 4 ประกอบด้วย การวิเคราะห์ข้อมูลเพื่อศึกษาการบูรณาการกิจการเพื่อสังคมและหลักปรัชญาเศรษฐกิจพอเพียง และเพื่อพัฒนาตัวแบบบูรณาการกิจการเพื่อสังคมและหลักปรัชญาเศรษฐกิจพอเพียง

ผลการวิจัยและการอภิปรายผลการวิจัย

ผู้วิจัยแบ่งตัวแบบบูรณาการออกเป็นสองส่วน ประกอบด้วย (1) ตัวแบบบริบทและกระบวนการบูรณาการกิจการเพื่อสังคมและหลักปรัชญาเศรษฐกิจพอเพียง และ (2) ตัวแบบความสัมพันธ์ระหว่างกิจการเพื่อสังคมและหลักปรัชญาเศรษฐกิจพอเพียง

ความแตกต่างของตัวแบบทั้งสองคือ (1) ตัวแบบบริบทและกระบวนการบูรณาการกิจการเพื่อสังคมและหลักปรัชญาเศรษฐกิจพอเพียงมุ่งอธิบายขั้นตอนของการบูรณาการอย่างเป็นระบบ ซึ่งกระบวนการจะเกิดขึ้นได้ก็ต่อเมื่อมีบริบท และองค์ประกอบของบริบทที่เพียงพอตามกำหนด กล่าวคือ กระบวนการบูรณาการไม่สามารถเกิดขึ้นได้หากไม่มีบริบทและองค์ประกอบของบริบทที่เหมาะสม โดยกระบวนการบูรณาการ แบ่งออกเป็น 3 ช่วง กล่าวคือ ช่วงก่อนการบูรณาการ ภายใต้บริบทด้านผู้ประกอบการเพื่อสังคม ช่วงบูรณาการ ภายใต้บริบทด้านกิจการเพื่อสังคมและเครือข่าย และช่วงขยายผล ภายใต้บริบทด้านการขยายผล ส่วนบริบทด้านสถานะแวดล้อมนับว่าปรากฏในทุกช่วงของกระบวนการบูรณาการ (2) ตัวแบบความสัมพันธ์ระหว่างกิจการเพื่อสังคมและหลักปรัชญาเศรษฐกิจพอเพียงมุ่งอธิบายความสัมพันธ์ระหว่างสององค์ความรู้ และระบุถึงผลลัพธ์สูงสุดที่สามารถเกิดขึ้นจากการบูรณาการ

ส่วนประกอบที่ 1 : ตัวแบบบริบทและกระบวนการบูรณาการกิจการเพื่อสังคมและหลักปรัชญาเศรษฐกิจพอเพียง
ตัวแบบบริบทและกระบวนการบูรณาการกิจการเพื่อสังคมและหลักปรัชญาเศรษฐกิจพอเพียง คือ กระบวนการบูรณาการที่แบ่งออกเป็น 3 ช่วง 4 บริบท โดยแต่ละช่วงมีบริบทที่แตกต่างกัน แต่มีความสัมพันธ์ระหว่างกัน กล่าวคือ กระบวนการบูรณาการในแต่ละช่วงจะสามารถพัฒนาไปสู่ระดับที่สูงขึ้นได้ก็ต่อเมื่อมีบริบทและองค์ประกอบของบริบทที่ครบถ้วนและเพียงพอ ดังนั้น การสร้างความเข้าใจต่อกระบวนการบูรณาการจึงแบ่งตามองค์ประกอบได้แก่ (1) ช่วงก่อนการบูรณาการอยู่ภายใต้บริบทของผู้ประกอบการเพื่อสังคม (2) ช่วงบูรณาการอยู่ภายใต้บริบทของกิจการเพื่อสังคมและเครือข่าย และ (3) ช่วงขยายผลอยู่ภายใต้บริบทด้านการขยายผล

ส่วนบริบทด้านสถานะแวดล้อมนับว่ามีความครอบคลุมทุกช่วงของกระบวนการบูรณาการ กระบวนการบูรณาการกิจการเพื่อสังคมและหลักปรัชญาเศรษฐกิจพอเพียงเริ่มต้นจากการค้นพบปัญหาของผู้ประกอบการ โดยอาจเป็นปัญหาชีวิตหรือการรับรู้ถึงปัญหาในสังคม หรืออาจเกิดขึ้นจากความรู้สึกอึดอัดในชีวิตส่งผลให้ปัจเจกเริ่มค้นหาทางออกในเวลาต่อมา ซึ่งเป็นจุดที่ทำให้ได้ค้นพบกับหลักปรัชญาเศรษฐกิจพอเพียง หรือทำให้ค้นพบความพอเพียงได้ในที่สุด จึงทำให้เริ่มศึกษาหลักปรัชญาเศรษฐกิจพอเพียงอย่างละเอียดถี่ถ้วนแล้วจึงนำมาทดลองต่อไป ซึ่งนับว่าเป็นช่วงที่ปัจเจกเริ่มสร้างความร่วมมือกับเครือข่ายอื่นๆ เช่นกัน ทั้งนี้ หากปัจเจกประสบความสำเร็จจากการนำหลักปรัชญาเศรษฐกิจพอเพียงมาประยุกต์ใช้ ย่อมทำให้เกิดแรงจูงใจในการนำมาใช้ในชีวิตประจำวัน และนำมาบริหารงานร่วมกับผู้อื่นได้ ซึ่งแรงจูงใจและทัศนคติเหล่านี้ทำให้เกิดการเปลี่ยนแปลงทั้งในระดับความนึกคิดและพฤติกรรมได้ในที่สุด อาจกล่าวได้ว่าปัจเจกเริ่มพัฒนาไปสู่ความเป็นผู้ประกอบการเพื่อสังคมแล้วในจุดนี้ โดยบริบทที่อยู่ภายใต้ช่วงก่อนการบูรณาการคือ บริบทระดับปัจเจก ซึ่งมีองค์ประกอบดังนี้ ผู้ประกอบการเพื่อสังคมมีความชัดเจนในวัตถุประสงค์ด้านธุรกิจและด้านสังคม โดยมีการนำหลักปรัชญาเศรษฐกิจพอเพียงมาประยุกต์ใช้อย่างมีประสิทธิภาพ ผู้ประกอบการเพื่อสังคมต้องมีความรู้ความเข้าใจในหลักปรัชญาเศรษฐกิจพอเพียงอย่างถ่องแท้เช่นกัน นอกจากนี้ผู้ประกอบการเพื่อสังคมต้องมีคุณลักษณะที่เหมาะสม อาทิ ถ้าเผชิญกับปัญหา มีภาวะผู้นำสูง ความสามารถในการบริหารความเสี่ยง มีความรอบรู้ ขอบการเรียนรู้ และให้ความสำคัญต่อการส่งเสริมการเรียนรู้ เป็นต้น

ช่วงบูรณาการในระดับกิจการและเครือข่ายที่เกี่ยวข้องเกิดขึ้นหลังจากที่ปัจเจกพัฒนาไปสู่ความเป็นผู้ประกอบการเพื่อสังคม จุดตั้งต้นที่สำคัญคือ การพัฒनावัตถุประสงค์ด้านสังคมและวัตถุประสงค์ด้านธุรกิจ มีการออกแบบโครงสร้างทางการบริหารจัดการทั้งในระดับองค์การภายในและระหว่างเครือข่าย ทุกขั้นตอนต้องมีการนำหลักปรัชญาเศรษฐกิจพอเพียงมาประยุกต์ใช้ในวิถีของกิจการเพื่อสังคม ซึ่งในช่วงเวลาดังกล่าวถือว่าเป็นช่วงที่กิจการเพื่อสังคมร่วมมือกับเครือข่ายมากยิ่งขึ้นเช่นกัน โดยมีการทำงานร่วมกันอย่างเป็นระบบและมีแรงจูงใจเพื่อสร้างนวัตกรรมเพื่อสังคมร่วมกัน โดยบริบทในช่วงบูรณาการประกอบด้วย การวางวัตถุประสงค์ที่ชัดเจน มีการนำหลักปรัชญาเศรษฐกิจพอเพียงมาร่วมออกแบบ

โครงสร้างทางการบริหารจัดการ กิจกรรมพัฒนาสมรรถนะและขีดความสามารถทางการแข่งขัน สามารถบริหารความเสี่ยง ให้ความสำคัญต่อการเรียนรู้ มีวัฒนธรรมองค์กรที่ชัดเจน นำดัชนีชี้วัดความสำเร็จด้านการนำหลักปรัชญาเศรษฐกิจพอเพียงมาใช้ ควบคู่กับดัชนีชี้วัดความสำเร็จในวัตถุประสงค์ด้านธุรกิจและด้านสังคม และให้ความสำคัญต่อการบริหารกับเครือข่ายภายนอกเป็นต้น ส่วนเครือข่ายที่ร่วมมือกับกิจการเพื่อสังคมต้องยึดมั่นในเป้าหมายเดียวกัน ควรมีลักษณะที่คล้ายคลึงกับกิจการเพื่อสังคม ให้ความสำคัญต่อการร่วมงานตามหลักประชาธิปไตย โดยมุ่งเน้นเพื่อสร้างความอยู่รอดและการเติบโตร่วมกัน และคำนึงถึงความชอบธรรมระหว่างกันอยู่เสมอ ที่สำคัญต้องมีการบริหารความเสี่ยง สามารถบริหารทรัพยากร บริหารความรู้ สร้างนวัตกรรมเพื่อสังคมร่วมกันเป็นต้น กล่าวคือ เครือข่ายต้องสามารถนำหลักปรัชญาเศรษฐกิจพอเพียงมาร่วมบริหารในวิถีของกิจการเพื่อสังคม และสุดท้ายมีการขยายเครือข่ายพันธมิตรอย่างต่อเนื่องเช่นกัน

ช่วงการขยายผลเป็นช่วงที่กิจการเพื่อสังคมเริ่มถ่ายทอดวิถีของหลักปรัชญาเศรษฐกิจพอเพียงและรูปแบบของกิจการเพื่อสังคมไปสู่เครือข่ายอื่น ๆ โดยเฉพาะเมื่อกิจการเพื่อสังคมและเครือข่ายที่เกี่ยวข้องประสบความสำเร็จย่อมทำให้เกิดเรื่องราวดี ๆ ไปสู่สังคมภายนอก จึงทำให้เกิดแรงบันดาลใจสำหรับเครือข่ายอื่น ๆ เพื่อเข้ามาศึกษารูปแบบและวิถีแห่งความสำเร็จมากยิ่งขึ้น นับว่าเป็นการขยายเครือข่ายของกิจการเพื่อสังคมให้กว้างมากขึ้น และแข็งแกร่งกว่าเดิม ที่สำคัญนับว่าเป็นการขยายผลของตัวแบบบูรณาการไปสู่สังคมภายนอกเช่นกัน ทั้งนี้บริบทช่วงขยายผลมีความเชื่อมโยงกับเครือข่ายภายนอกโดยเฉพาะองค์การหรือชุมชนอื่น ๆ เป็นต้น โดยได้รับแรงบันดาลใจจากการรับรู้เรื่องราวแห่งความสำเร็จที่เกิดขึ้นจากกิจการเพื่อสังคมและเครือข่าย จนทำให้เครือข่ายภายนอกอื่น ๆ มีความต้องการเพื่อศึกษาและเรียนรู้ต่อไป นับว่าเป็นการสร้าง ความเชื่อมั่นให้แก่วิถีของกิจการเพื่อสังคมและหลักปรัชญาเศรษฐกิจพอเพียงในเวลาต่อมา

ส่วนบริบทด้านสภาวะแวดล้อมที่ส่งเสริมให้เกิดการบูรณาการกิจการเพื่อสังคมและหลักปรัชญาเศรษฐกิจพอเพียงประกอบด้วย ความเหมาะสมด้านพื้นที่ทางกายภาพ และความเหมาะสมของเครือข่ายที่เกี่ยวข้อง หากไม่มีความเหมาะสมด้านสภาวะแวดล้อมย่อมเป็นอุปสรรคต่อการบูรณาการโดยปริยาย

โดยสรุปบริบทและองค์ประกอบของบริบทที่เกี่ยวข้องต่อการบูรณาการกิจการเพื่อสังคมและหลักปรัชญาเศรษฐกิจพอเพียงมีความจำเป็นต่อกระบวนการบูรณาการอย่างหลีกเลี่ยงไม่ได้ ดังนั้นเมื่อรวมส่วนประกอบทั้ง 2 เข้าด้วยกัน จึงทำให้เกิดตัวแบบบูรณาการกิจการเพื่อสังคมและหลักปรัชญาเศรษฐกิจพอเพียงอย่างเป็นระบบดังแผนภาพที่ 2

อย่างไรก็ดีหากวิเคราะห์ในรายละเอียดองค์ประกอบสำคัญที่มีส่วนส่งเสริมให้เกิดการบูรณาการได้จริงคือ องค์ประกอบด้าน "แรงจูงใจ" ซึ่งเป็นสิ่งที่เกิดขึ้นทั้งในระดับผู้ประกอบการเพื่อสังคม ทีมงานของกิจการเพื่อสังคม เครือข่ายของกิจการเพื่อสังคม ตลอดจนเครือข่ายภายนอก ซึ่งกิจการเพื่อสังคมที่ได้รับการบูรณาการกับหลักปรัชญาเศรษฐกิจพอเพียงต้องสามารถสร้างแรงจูงใจที่ตอบสนองความต้องการขั้นพื้นฐานของมนุษย์ ซึ่งประกอบด้วย ความต้องการในการอยู่รอด ความต้องการในการแก้ไขปัญหาที่ตนเองประสบอยู่ ความต้องการคุณภาพชีวิตที่ดี การมีรายได้และความมั่นคงในชีวิต ความคาดหวังในการเติบโตที่ยั่งยืน รวมถึงความต้องการในการพัฒนาตนเอง นอกจากนี้ยังควรประกอบด้วยแรงจูงใจลักษณะอื่น ๆ เช่นกัน อาทิ ความต้องการในการเป็นส่วนหนึ่งของสังคม ความต้องการด้านเกียรติยศ มีสถานะและศักดิ์ศรีในสังคม ที่สำคัญหากกิจการเพื่อสังคมสามารถสร้างแรงจูงใจเหล่านี้ได้ย่อมทำให้เกิดความต้องการในการมีส่วนร่วมเพื่อแก้ไขปัญหาสังคมและสิ่งแวดล้อมร่วมกันได้ในที่สุด ผลที่ตามมาคือ การบูรณาการกิจการเพื่อสังคมและหลักปรัชญาเศรษฐกิจพอเพียงย่อมมีความสมบูรณ์มากยิ่งขึ้นตามลำดับ อาจกล่าวได้ว่าแรงจูงใจเป็นองค์ประกอบสำคัญที่ช่วยทำให้การบูรณาการสามารถเกิดขึ้นได้จริงนั่นเอง

โดยสรุป หากมีแรงจูงใจที่ครบถ้วนภายใต้บริบทที่เหมาะสม ย่อมทำให้กระบวนการบูรณาการสำเร็จได้จริง อย่างไรก็ตามกระบวนการบูรณาการเป็นสิ่งที่เกิดขึ้นตามกระแสเวลา โดยขึ้นอยู่กับความแตกต่างของแต่ละบริบททางสังคมและสภาวะแวดล้อมที่แตกต่างกัน ซึ่งอาจนำไปสู่ลักษณะของการบูรณาการที่ต่างกันได้เช่นกัน

บริบทที่สำคัญต่อการบูรณาการกิจการเพื่อสังคมและหลักปรัชญาเศรษฐกิจพอเพียง

บริบทที่ 1

บริบทของสภาวะแวดล้อม

1. ความเหมาะสมด้านพื้นที่ทางกายภาพ
2. ความเหมาะสมของกลุ่มเป้าหมาย

บริบทที่ 2

บริบทของความเป็นผู้ประกอบการเพื่อสังคม

1. มีความชัดเจนในวัตถุประสงค์ด้านธุรกิจและสังคม
2. มีความเข้าใจในกิจการเพื่อสังคมและหลักปรัชญาเศรษฐกิจพอเพียง
3. สามารถนำหลักปรัชญาเศรษฐกิจพอเพียงมาประยุกต์ร่วมกับกิจการเพื่อสังคมได้อย่างมีประสิทธิภาพ
4. คุณลักษณะทั่วไปของผู้ประกอบการเพื่อสังคมมีความเหมาะสม
5. กล้าเผชิญกับปัญหา
6. มีภาวะผู้นำ
7. สามารถบริหารความเสี่ยงได้อย่างมีประสิทธิภาพ
8. มีความรอบรู้
9. ให้ความสำคัญต่อการเรียนรู้และส่งเสริมการเรียนรู้

บริบทที่ 3

บริบทด้านการบริหารจัดการกิจการเพื่อสังคมและความร่วมมือในเครือข่าย

1. มีวัตถุประสงค์ด้านการพัฒนาและแก้ไขปัญหาอย่างยั่งยืนด้วยวิถีของกิจการเพื่อสังคมและหลักปรัชญาเศรษฐกิจพอเพียง
2. นำหลักปรัชญาเศรษฐกิจพอเพียงมาออกแบบโครงสร้างการบริหารจัดการ
3. การบริหารจัดการมีลักษณะที่เหมาะสม
4. มีวัฒนธรรมองค์กรที่ชัดเจน
5. องค์กรมุ่งเน้นสมรรถนะและความสามารถในการแข่งขัน
6. องค์กรมีการบริหารความเสี่ยง
7. องค์กรให้ความสำคัญต่อการเรียนรู้
8. องค์กรให้ความสำคัญต่อการบริหารกับเครือข่ายภายนอก
9. เครือข่ายของกิจการเพื่อสังคมมีเป้าหมายเดียวกับกิจการเพื่อสังคม
10. เครือข่ายสามารถเข้าได้กับกิจการเพื่อสังคม
11. เครือข่ายให้ความสำคัญต่อการสร้างความอยู่รอดและเติบโตร่วมกัน
12. เครือข่ายได้นำวิถีของกิจการเพื่อสังคมและหลักปรัชญาเศรษฐกิจพอเพียงมาปฏิบัติ
13. เครือข่ายบริหารความเสี่ยงร่วมกัน
14. เครือข่ายบริหารทรัพยากรร่วมกัน
15. เครือข่ายบริหารความรู้ร่วมกัน
16. เครือข่ายสร้างนวัตกรรมเพื่อสังคมร่วมกัน
17. เครือข่ายบริหารด้วยหลักคุณธรรม
18. เครือข่ายบริหารด้วยหลักประชาธิปไตย
19. มีการขยายเครือข่ายพันธมิตรอย่างต่อเนื่อง

บริบทที่ 4

บริบทด้านการขยายผลของตัวแบบบูรณาการ

1. มีการขยายผลและรับรู้ความสำเร็จของเครือข่ายกิจการเพื่อสังคม
2. มีแรงบันดาลใจจากความสำเร็จจากการบูรณาการหลักปรัชญาเศรษฐกิจพอเพียงและกิจการเพื่อสังคม
3. มีความเชื่อมั่นในวิถีของหลักปรัชญาเศรษฐกิจพอเพียงและกิจการเพื่อสังคม



จุดเริ่มต้นบูรณาการ

กระบวนการบูรณาการกิจการเพื่อสังคมและหลักปรัชญาเศรษฐกิจพอเพียง

การบูรณาการที่สมบูรณ์

ช่วงก่อนการบูรณาการ

การบูรณาการในระดับผู้ประกอบการเพื่อสังคม

1. ประสบปัญหาชีวิตและการทำงานหรือรู้สึกอึดอัดในชีวิต
2. เริ่มต้นหาแนวทางในการแก้ไขปัญหา
3. ค้นพบหลักปรัชญาเศรษฐกิจพอเพียงหรือรับรู้ความพอเพียงส่วนบุคคล
4. เปิดรับข้อมูลและเริ่มศึกษาลหลักปรัชญาเศรษฐกิจพอเพียง
5. นำหลักปรัชญาเศรษฐกิจพอเพียงมาทดลอง
6. สร้างความร่วมมือกับเครือข่ายด้วยความเป็นธรรม
7. เกิดแรงจูงใจจากความสำเร็จจากการนำหลักปรัชญาเศรษฐกิจพอเพียงมาประยุกต์ใช้ในชีวิตประจำวันและการทำงาน
8. เกิดการปรับเปลี่ยนเชิงพฤติกรรม
9. พัฒนาไปสู่ความเป็นผู้ประกอบการเพื่อสังคม

ช่วงบูรณาการ

การบูรณาการในระดับกิจการ

10. วัตถุประสงค์ด้านสังคมและวัตถุประสงค์ด้านธุรกิจ
11. ออกแบบโครงสร้างการบริหารจัดการด้วยวิถีของกิจการเพื่อสังคมและหลักปรัชญาเศรษฐกิจพอเพียง
12. บริหารกิจการเพื่อสังคมด้วยหลักปรัชญาเศรษฐกิจพอเพียง

การบูรณาการในระดับความร่วมมือกับเครือข่าย

13. บริหารกับเครือข่ายด้วยวัตถุประสงค์เดียวกัน
14. ออกแบบโครงสร้างการบริหารจัดการของเครือข่ายด้วยวิถีของกิจการเพื่อสังคมและหลักปรัชญาเศรษฐกิจพอเพียง
15. รวบรวมและสร้างเครือข่ายพันธมิตรอย่างเป็นระบบ
16. บริหารเครือข่ายด้วยหลักปรัชญาเศรษฐกิจพอเพียงและกิจการเพื่อสังคม
17. ร่วมสร้างนวัตกรรมเพื่อสังคมตามแนวคิดของกิจการเพื่อสังคมและหลักปรัชญาเศรษฐกิจพอเพียง

ช่วงขยายผล

การขยายผลของตัวแบบบูรณาการ

18. ขยายผลความสำเร็จของกิจการเพื่อสังคมและเครือข่ายที่เกี่ยวข้องด้วยเรื่องราวแห่งความสำเร็จ
19. เครือข่ายอื่นๆ รับรู้ความสำเร็จจากกิจการเพื่อสังคมและเครือข่ายที่เกี่ยวข้อง
20. เกิดแรงบันดาลใจเพื่อศึกษาเรียนรู้วิถีของกิจการเพื่อสังคมและหลักปรัชญาเศรษฐกิจพอเพียง
21. เกิดการขยายผลของตัวแบบบูรณาการ

แผนภาพที่ 2: ตัวแบบบูรณาการกิจการเพื่อสังคมและหลักปรัชญาเศรษฐกิจพอเพียง

ส่วนประกอบที่ 2: ตัวแบบความสัมพันธ์ระหว่าง กิจการเพื่อสังคมและหลักปรัชญาเศรษฐกิจพอเพียง

ตัวแบบความสัมพันธ์ระหว่างกิจการเพื่อสังคมและหลักปรัชญาเศรษฐกิจพอเพียง ระบุถึงความเชื่อมโยงระหว่างแนวคิดด้านกิจการเพื่อสังคมและหลักปรัชญาเศรษฐกิจพอเพียง ดังภาพที่ 3 โดยแบ่งออกเป็นสองวงกลม วงกลมนอกคือกรอบแนวคิดของกิจการเพื่อสังคม ซึ่งประกอบด้วย 1) การมีวัตถุประสงค์ด้านสังคม 2) การมีวัตถุประสงค์ด้านธุรกิจ 3) ความร่วมมือกับเครือข่าย 4) ความเป็นเลิศในการบริหารจัดการองค์การและเครือข่าย 5) ขีดความสามารถทางการแข่งขันของเครือข่าย 6) กลยุทธ์ทางการตลาด 7) นวัตกรรมเพื่อสังคม 8) การบริหารทรัพยากรภายในเครือข่าย 9) เครือข่ายแห่งการเรียนรู้ 10) จริยธรรมด้านธุรกิจ (11) ความยึดมั่นในทางสายกลางในการบริหารงานของกิจการเพื่อสังคม (12) วัฒนธรรมองค์การที่เหมาะสม (13) คุณสมบัติที่เหมาะสมของผู้ประกอบการเพื่อสังคม และ (14) การบริหารความเสี่ยงระดับเครือข่าย ส่วนวงกลมในคือ องค์ประกอบของหลักปรัชญาเศรษฐกิจพอเพียง ซึ่งประกอบด้วย 1) การยึดมั่นในทางสายกลาง 2) ความพอเพียง 3) ความมีเหตุผล 4) การมีภูมิคุ้มกัน 5) ความรอบรู้ และ 6) ความมีคุณธรรม

อาจกล่าวได้ว่าหลักปรัชญาเศรษฐกิจพอเพียง (วงกลมใน) คือ แก่นของตัวแบบบูรณาการ (Core) สืบเนื่องจากหลักปรัชญาเศรษฐกิจพอเพียงมีสถานะของการเป็นทั้งปรัชญา ฐานคติ วิธีคิด แรงบันดาลใจ และความเชื่อ จึงเปรียบเสมือนหัวใจของตัวแบบบูรณาการ นอกจากนี้ยังเป็นกลไกสำคัญที่ช่วยควบคุมความนึกคิดและการกระทำของผู้ประกอบการเพื่อสังคม กิจการเพื่อสังคมและเครือข่ายของกิจการเพื่อสังคมเช่นกัน ส่วนกิจการเพื่อสังคมคือ กลไกและวิธีการ (Mechanism and Method) เพื่อนำหลักปรัชญาเศรษฐกิจพอเพียงมาประยุกต์ใช้ ทั้งนี้สังเกตได้ว่าการบูรณาการกิจการเพื่อสังคมและหลักปรัชญาเศรษฐกิจพอเพียงต้องเกิดจากความรู้สึกนึกคิดและทัศนคติของปัจเจกเสียก่อน แล้วจึงขยายผลด้วยกลไกของกิจการเพื่อสังคม กล่าวคือ หากปัจเจก ทีมงาน และผู้ที่เกี่ยวข้องในเครือข่ายให้ความสำคัญต่อความพอเพียง ความมีเหตุผล มุ่งมั่นเรียนรู้ควบคู่กับส่งเสริมความมีคุณธรรมทำให้สามารถสร้างภูมิคุ้มกันร่วมกันได้ ซึ่งองค์ประกอบเหล่านี้ส่งผลให้กลไกของกิจการ เพื่อสังคม

สามารถดำเนินงานต่อไปได้อย่างมีประสิทธิภาพ อย่างไรก็ตาม แม้องค์ประกอบที่ได้ระบุไว้ล้วนมีความสำคัญ แต่การนำไปปฏิบัติให้เกิดผลสัมฤทธิ์ต้องอาศัยแรงจูงใจจากการมีส่วนร่วมเช่นกัน ดังนั้นแรงจูงใจจึงเป็นองค์ประกอบสำคัญของความร่วมมือ ซึ่งกิจการเพื่อสังคมเป็นกลไกที่ช่วยสร้างและขับเคลื่อนแรงจูงใจนั่นเอง

ทั้งนี้แรงจูงใจเป็นผลลัพธ์ที่เกิดขึ้นจากวัตถุประสงค์ด้านสังคมและธุรกิจ หมายความว่า วัตถุประสงค์ต้องประกอบด้วยแรงจูงใจโดยเฉพาะด้านการสร้างรายได้ การสร้างคุณภาพชีวิตที่ดี สร้างความมั่นคงและสร้างภูมิคุ้มกันร่วมกัน ซึ่งวัตถุประสงค์เหล่านี้สามารถบรรลุผลได้ก็ต่อเมื่อกิจการเพื่อสังคมมีความพร้อมทั้งในด้านการบริหารจัดการที่มีประสิทธิภาพ เพียบพร้อมด้วยคุณสมบัติของความเป็นผู้ประกอบการเพื่อสังคม การมีวัฒนธรรมองค์การที่ชัดเจน การสร้างขีดความสามารถทางการแข่งขันของกลุ่ม การบริหารทรัพยากรร่วมกัน ตลอดจนร่วมเรียนรู้และการกระจายความเสี่ยงระหว่างกัน นอกจากนี้ยังต้องมีการนำกลยุทธ์จากภาคเอกชนมาประยุกต์ใช้ อาทิ การนำหลักการตลาดมาคิดค้นนวัตกรรมเพื่อสังคม ที่สำคัญองค์ประกอบทั้งหมดต้องอยู่ภายใต้การบริหารอย่างสมดุลตามหลักทางสายกลาง การมีจริยธรรม และมีคุณธรรมตามหลักปรัชญาเศรษฐกิจพอเพียง อย่างไรก็ตามผู้ประกอบการเพื่อสังคมและผู้ที่มีส่วนร่วมในเครือข่ายละเลยองค์ประกอบด้านความพอเพียง จนส่งผลกระทบต่อความสมดุล อาทิ การเบียดเบียนระหว่างกัน ย่อมส่งผลกระทบต่อประสิทธิภาพในการทำงานของกิจการเพื่อสังคม หรืออาจทำให้ไม่สามารถบรรลุวัตถุประสงค์ด้านสังคมและธุรกิจได้เลย

โดยสรุป หลักปรัชญาเศรษฐกิจพอเพียงจึงเปรียบเสมือน "แก่น" ที่คอยรักษาความสมดุลและอุดมการณ์ของกิจการเพื่อสังคม ในขณะที่เดียวกันกิจการเพื่อสังคมเป็น "กลไก" สำคัญที่สนับสนุนให้หลักปรัชญาเศรษฐกิจพอเพียงสามารถเป็นแนวคิดที่นำมาปฏิบัติได้จริง จึงเป็นที่มาของลูกศรที่เชื่อมวงกลมในและวงกลมนอกนั่นเอง ดังนั้นประสิทธิภาพของตัวแบบบูรณาการจะสามารถเกิดขึ้นได้ก็ต่อเมื่อมีแก่นที่ชัดเจนผนวกกับกลไกและวิธีการที่เหมาะสม อนึ่งความสมบูรณ์ของการนำหลักปรัชญาเศรษฐกิจพอเพียงมาใช้ในภาคปฏิบัติคือ การมีกิจการเพื่อสังคมมาเป็นกลไกที่ช่วยขับเคลื่อน แต่กลไกอย่างกิจการเพื่อสังคมอาจไม่มีประสิทธิภาพ หากปัจเจกและคนในเครือข่ายไม่ยึดมั่นในหลักปรัชญาเศรษฐกิจพอเพียงเช่นกัน ดังนั้นความสัมพันธ์ของทั้งสอง

แนวคิดจึงมีความเชื่อมโยงระหว่างกันอย่างสูงทั้งในระดับปัจเจก ระดับกิจการ และในระดับเครือข่าย จึงกล่าวได้ว่าแต่ละองค์ความรู้ ต่างส่งเสริมระหว่างกันมากกว่าการหักล้าง

ทั้งนี้ตรรกะด้านความสัมพันธ์ระหว่างทั้งสองแนวคิด ผู้วิจัยขอยกตัวอย่างตามมุมมองที่ผู้วิจัยเข้าใจไว้ดังนี้

"หากปัจเจกต้องการความอยู่รอดและมีความยั่งยืน ปัจเจกมีความจำเป็นต้องเรียนรู้ที่จะอยู่และพัฒนาร่วมกับผู้อื่น แต่การที่จะสามารถร่วมมือกับผู้อื่นได้นั้น ปัจเจกมีความจำเป็นที่จะต้องรู้จักความพอประมาณ โดยต้องสามารถควบคุมความต้องการของตนเองให้ได้เสียก่อน กล่าวคือ ต้องใช้เหตุผลทางความคิดและปัญญาของตนเพื่อขังความรู้สึกนึกคิดของตนเอง ให้ได้เสียก่อนว่า จะสามารถสร้างความพอเพียงขึ้นมาได้อย่างไร หากปัจเจกรู้จักความพอเพียงย่อมทำให้เกิดความประมาณตน เมื่อมีความประมาณตนจึงทำให้สามารถพินิจพิจารณาหิวิตสามารถและข้อจำกัดของตน อาทิ ทรัพยากรที่มีอยู่ เป็นต้น

ที่สำคัญความพอเพียงยังเป็นส่วนสำคัญที่ส่งเสริมให้เกิดคุณธรรมในใจ เมื่อปัจเจกมีคุณธรรมที่สูง ย่อมส่งผลให้ผู้คนอยากร่วมมือ จึงทำให้เกิดความอยู่รอดมากยิ่งขึ้นนั่นเอง อีกนัยหนึ่งคือ การสร้างความร่วมมือกับผู้อื่นต้องเกิดจากความมีคุณธรรม ซึ่งคุณธรรมจะเกิดขึ้นได้ก็ต่อเมื่อมีความพอเพียงเป็นฐานเสียก่อน ด้วยขั้นตอนดังกล่าวจึงทำให้ปัจเจกและกิจการ เพื่อสังคมมีเครือข่ายมากขึ้นโดยปริยาย อย่างไรก็ตามองค์ประกอบด้านคุณธรรมเพียงอย่างเดียวย่อมไม่สามารถทำให้ปัจเจกและเครือข่าย สามารถร่วมมือระหว่างกันได้อย่างยั่งยืน เนื่องด้วยแรงจูงใจของคนส่วนใหญ่คือ การมีรายได้ มีความมั่นคง และมีคุณภาพชีวิตที่ดี

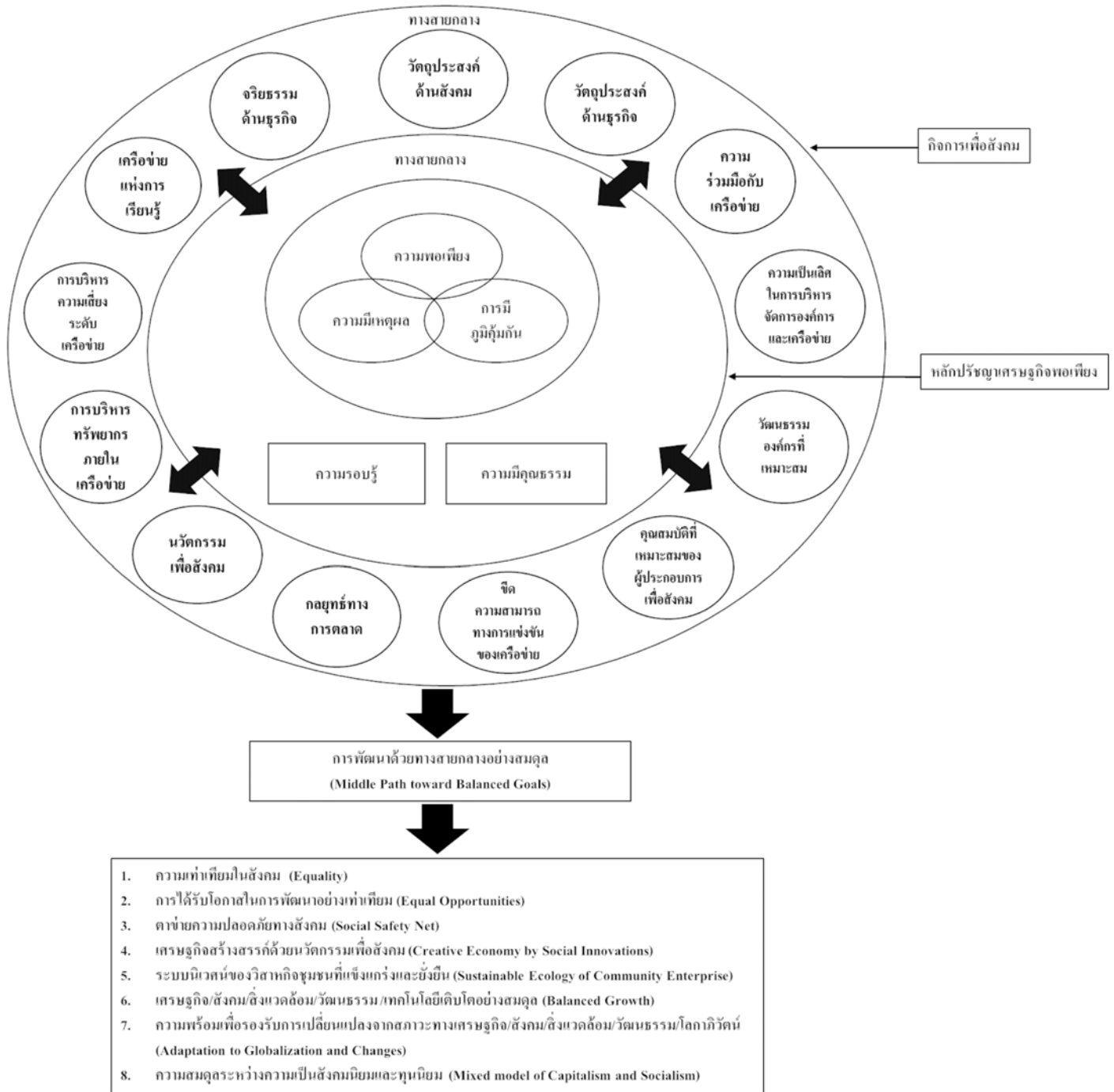
ดังนั้น หากปัจเจกมีเครือข่ายที่ร่วมมือระหว่างกัน โดยมุ่งบรรลุเป้าหมายร่วมกันตามกลไกของกิจการเพื่อสังคมที่มีประสิทธิภาพ โดยยึดมั่นในวัตถุประสงค์ด้านสังคมและวัตถุประสงค์ด้านธุรกิจ เป็นที่ตั้ง ย่อมทำให้เกิดการพึ่งพาอาศัยระหว่างกัน เกิดการสร้างโอกาสให้แก่กันและกัน ส่งเสริมการคิดค้นนวัตกรรมเพื่อสังคม จึงทำให้เกิดความยั่งยืนร่วมกันได้ในที่สุด อย่างไรก็ตามหากปัจเจกหรือผู้คนในเครือข่ายมีความโลภ ไม่มีความพอเพียง มีความต้องการจนขาดคุณธรรม เมื่อนั้นเครือข่ายย่อมสลายลงนั่นเอง"

ด้วยแนวคิดดังกล่าวอาจสังเกตได้ว่าการบูรณาการระหว่างวงกลมใน (ความพอเพียง) และวงกลมนอก (กิจการเพื่อสังคม)

ผลลัพธ์ที่เกิดขึ้นคือ การพัฒนาด้วย "ทางสายกลาง" ตามหลักพระพุทธศาสนานั้นเอง ดังนั้นองค์ประกอบด้านทางสายกลาง จึงเป็นหัวใจสำคัญของการบูรณาการเช่นกัน กล่าวคือ ปัจเจกต้องคำนึงถึงทางสายกลาง ในขณะที่เดียวกันกิจการและเครือข่ายต้องบริหารด้วยทางสายกลางเช่นกัน ทั้งนี้ประโยชน์ของการพัฒนาด้วยทางสายกลางซึ่ง เป็นผลลัพธ์จากการบูรณาการกิจการเพื่อสังคม และหลักปรัชญาเศรษฐกิจพอเพียงคือ "การพัฒนาด้วยทางสายกลางอย่างสมดุล" ประกอบด้วย (1) ความสมดุลระหว่างวัตถุประสงค์ด้านสังคม ธุรกิจ และสิ่งแวดล้อม (2) ความสมดุลระหว่างความอยู่รอดของตนเองและความอยู่รอดของผู้อื่น (3) ความสมดุลระหว่างการพึ่งพาตนเองและการอยู่ร่วมกับผู้อื่น (4) ความสมดุลระหว่างตัวตนและผู้อื่น (5) ความสมดุลระหว่างการเติบโตที่ไม่รวดเร็วเกินไปหรือช้าเกินไป กล่าวคือ เป็นการเติบโตที่มั่นคงและยั่งยืน (6) ความสมดุลระหว่างความเชื่อด้านแนวคิดเชิงทุนนิยมและสังคมนิยมคือ การพัฒนาสังคมและเศรษฐกิจอย่างมีดุลยภาพ (7) ความสมดุลจากการรับรู้ตัวตนมีความพอเพียงและเพียงพอที่สามารถแบ่งปันให้แก่ผู้อื่น (8) ความสมดุลระหว่างการบริหารทรัพยากรร่วมกันคือ การใช้และพัฒนาทรัพยากรร่วมกันอย่างมีประสิทธิภาพที่สุด (9) การพัฒนาองค์ความรู้ด้านการเมือง สังคม เศรษฐกิจ สิ่งแวดล้อม และเทคโนโลยีที่มีสมดุล และ (10) ความสมดุลระหว่างความรวยและความยากจนคือ การลดความเหลื่อมล้ำทางสังคม อย่างไรก็ตามดีความสมดุลเหล่านี้เป็นเพียงแค่ความสมดุล บางส่วนที่ผู้วิจัยค้นพบในงานวิจัยเท่านั้นเอง ซึ่งอาจมีได้มากกว่านี้ หากมีการพัฒนาที่สมดุลดังที่ได้กล่าวไปแล้วนั้น ผลลัพธ์สูงสุดที่สามารถเกิดขึ้นคือ (1) การมีความเท่าเทียมในสังคม (Equality) (2) การได้รับโอกาสในการพัฒนาอย่างเท่าเทียม (Equal Opportunities) (3) การมีตาข่ายความปลอดภัยทางสังคม (Social Safety Net) (4) การมีเศรษฐกิจสร้างสรรค์ด้วยนวัตกรรมเพื่อสังคม (Creative Economy By Social Innovations) (5) การมีระบบนิเวศน์ของวิสาหกิจชุมชนที่แข็งแกร่งและยั่งยืน (Sustainable Ecology Of Community Enterprise) (6) การเติบโตของเศรษฐกิจ, สังคม, สิ่งแวดล้อม, วัฒนธรรม และเทคโนโลยีที่มีความสมดุล (Balanced Growth) (7) การมีความพร้อมเพื่อรองรับการเปลี่ยนแปลงจากสภาวะทางเศรษฐกิจ, สังคม, สิ่งแวดล้อม, วัฒนธรรม และโลกาภิวัตน์ (Adaptation to Globalization and Changes) และ (8) การมีความสมดุล

ระหว่างความเป็นสังคมนิยมและทุนนิยม (Mixed Model of Capitalism and Socialism) ซึ่งตัวแบบความสัมพันธ์ระหว่างกิจการเพื่อสังคมและหลักปรัชญาเศรษฐกิจพอเพียงปรากฏดังแผนภาพที่ 3

โดยสรุป การอธิบายการบูรณาการกิจการเพื่อสังคมและหลักปรัชญาเศรษฐกิจพอเพียงต้องเกิดจากความเข้าใจทั้งสองตัวแบบ กล่าวคือ (1) ตัวแบบบริบทและกระบวนการบูรณาการกิจการเพื่อสังคมและหลักปรัชญาเศรษฐกิจพอเพียง และ (2) ตัวแบบความสัมพันธ์ระหว่างกิจการเพื่อสังคมและหลักปรัชญาเศรษฐกิจ



แผนภาพที่ 3: ตัวแบบความสัมพันธ์ระหว่างกิจการเพื่อสังคมและหลักปรัชญาเศรษฐกิจพอเพียง

พอเพียง ซึ่งมีความจำเป็นต้องศึกษาควบคู่กันเพื่อสร้างความเข้าใจ ให้เป็นระบบและเพื่อให้มีความสมบูรณ์มากที่สุด อนึ่ง กระบวนการ บูรณาการกิจการเพื่อสังคมประกอบด้วยบริบทและกระบวนการ บูรณาการที่เหมาะสมต่อการบูรณาการ โดยมีขั้นตอนที่ชัดเจน และเป็นระบบ ส่วนความสัมพันธ์ระหว่างสององค์ความรู้คือ การชี้แจงให้รับรู้หลักปรัชญาเศรษฐกิจพอเพียงเป็นแก่นที่สำคัญ ในการบูรณาการกับกิจการเพื่อสังคม ส่วนกิจการเพื่อสังคมถือว่าเป็นกลไกทั้งในด้านรูปแบบขององค์การและแนวทางการบริหารจัดการ โดยเมื่อนำมาบูรณาการได้อย่างสมดุลย่อมทำให้เกิดผลลัพธ์ ดังที่ได้กล่าวมาเบื้องต้น ซึ่งตัวแบบทั้งสองสามารถนำไปประยุกต์ และปฏิบัติได้ในหลากหลายบริบทที่มีความแตกต่างกัน และเพื่อนำไปพัฒนาความสัมพันธ์ระหว่างสององค์ความรู้ต่อไปตาม ความเหมาะสม

ข้อเสนอแนะ

ข้อเสนอแนะในการนำผลการวิจัยไปใช้

ผลการวิจัยในครั้งนี้เสนอแนะให้ผู้ที่ต้องการพัฒนา กิจการเพื่อสังคมด้วยหลักปรัชญาเศรษฐกิจพอเพียงนำไปศึกษาต่อ โดยผู้วิจัยเสนอให้พิจารณา 3 มิติ ดังนี้

1. การส่งเสริมการรับรู้และการเรียนรู้เพื่อสร้างความเข้าใจในความแตกต่าง และความเหมือนระหว่างกิจการ เพื่อสังคมและหลักปรัชญาเศรษฐกิจพอเพียง ตลอดจนส่งเสริมให้เกิดการรับรู้รูปแบบของกิจการเพื่อสังคมที่ได้รับการบูรณาการ ด้วยหลักปรัชญาเศรษฐกิจพอเพียง ทั้งนี้การสร้าง ความเข้าใจต่อตัวแบบบูรณาการมีความจำเป็นต้องรับรู้องค์ความรู้ผู้บริหารจากทั้งสอง แนวคิดเสียก่อน ซึ่งความรู้พื้นฐานช่วยให้ผู้ประกอบการสามารถ นำไปประยุกต์ได้อย่างชัดเจนยิ่งขึ้น นอกจากนี้การสร้าง ความเข้าใจ ยังเป็นขั้นตอนที่สำคัญเพื่อหล่อหลอมทัศนคติใหม่ต่อแนวคิด ทั้งสองเช่นกัน ซึ่งกระบวนการเรียนรู้ควรนำเสนอความสำเร็จ ที่เกิดขึ้นจากวิถีของกิจการเพื่อสังคม และหลักปรัชญาเศรษฐกิจ พอเพียงให้สามารถสร้างแรงบันดาลใจและแรงจูงใจเพื่อให้เกิด ความต้องการในการศึกษามากยิ่งขึ้น หลังจากนั้นควรมีการนำเสนอ ให้รับรู้ตัวแบบบูรณาการมีประโยชน์อย่างไร มีขั้นตอนการนำมา ประยุกต์ใช้ได้อย่างไร พร้อมกับระบุให้เห็นถึงการเปลี่ยนแปลง ที่สามารถเกิดขึ้นจากการนำองค์ความรู้ทั้งสองมาปฏิบัติร่วมกัน นอกจากนี้การส่งเสริมการเรียนรู้จำเป็นต้องมีกิจกรรมภาคปฏิบัติ

สอดแทรกอยู่เสมอ และควรเกิดจากการกระทำจริง ที่สำคัญ กระบวนการเรียนรู้ควรแฝงด้วยความเพลิดเพลิน มีความสนุก ง่ายต่อการยอมรับของผู้คนทั่วไป สามารถจับต้องและนำไปปฏิบัติ ได้จริง จนทำให้สามารถสร้างแรงบันดาลใจเพื่อพัฒนาต่อไป ทั้งนี้กระบวนการเรียนรู้ได้จำกัดสำหรับผู้ประกอบการในชุมชน เท่านั้น แต่สามารถนำไปประยุกต์ในแต่ละภาคส่วนได้เช่นกัน อาจกล่าวได้ว่าเมื่อหลากหลายภาคส่วนมีความรู้ความเข้าใจใน วิถีของกิจการเพื่อสังคมและหลักปรัชญาเศรษฐกิจพอเพียง ยิ่งทำให้เกิดการยอมรับในตัวแบบบูรณาการมากยิ่งขึ้นนั่นเอง

2. การสนับสนุนให้ทุกภาคส่วนมีส่วนร่วมเพื่อส่งเสริม สภาวะแวดล้อมที่เอื้ออำนวยต่อการเติบโตของกิจการเพื่อสังคม ในประเทศไทย การขับเคลื่อนกิจการเพื่อสังคมให้มีความเป็น รูปธรรมในประเทศไทยต้องอาศัยความร่วมมือจากหลากหลาย ภาคส่วนเป็นสำคัญ ซึ่งสามารถอยู่ในรูปแบบของภาคีที่ร่วมมือ ระหว่างภาครัฐ เอกชน ชุมชน องค์กรภาคส่วนที่สามและกิจการ เพื่อสังคมที่มีอยู่ในประเทศไทย ซึ่งแนวทางการส่งเสริมควรสนับสนุน ทิศทางเพื่อพัฒนากิจการเพื่อสังคมให้มีความเป็นระบบมากที่สุด ทั้งนี้แต่ละภาคส่วนล้วนมีขีดความสามารถและทรัพยากรที่แตกต่างกัน ดังนั้นหากมีการดึงทรัพยากรและสร้างบรรยากาศที่เอื้อต่อการพัฒนา ย่อมทำให้เกิดการพัฒนาในแนวคิดของกิจการเพื่อสังคมให้มีความ ชัดเจนยิ่งขึ้น อาทิ ภาคเอกชนสามารถมีส่วนร่วมเพื่อส่งเสริม ขีดความสามารถทางการแข่งขัน ช่วยโอนถ่ายความรู้ด้วยกลยุทธ์ ทางธุรกิจและกลยุทธ์ทางการตลาด ส่วนภาครัฐมีหน้าที่ใน การส่งเสริมบรรยากาศที่เอื้ออำนวยต่อการเติบโตของกิจการ เพื่อสังคม เป็นต้น

3. การประชาสัมพันธ์เรื่องราวแห่งความสำเร็จของ กิจการเพื่อสังคม การนำเสนอเรื่องราวของกิจการเพื่อสังคม ที่ประสบความสำเร็จจากการบูรณาการมีความสำคัญอย่างมาก ต่อการส่งเสริมให้ผู้ประกอบการทั่วไปพัฒนาเป็นผู้ประกอบการ เพื่อสังคมได้ต่อไป ดังนั้นเรื่องราวแห่งความสำเร็จจึงไม่ควร กระจุกตัว ในทางกลับกันควรสร้างแรงบันดาลใจใหม่ๆ ให้แก่คน ในสังคม ทั้งนี้การประชาสัมพันธ์สามารถเกิดขึ้นได้จากทุกภาคส่วน ไม่ว่าจะเป็นภาครัฐ ภาคเอกชน องค์กรภาคส่วนที่สาม หรือ สื่อมวลชน ซึ่งการวางกลยุทธ์ทางการตลาด และการโฆษณา ประชาสัมพันธ์อย่างเป็นระบบมีความสำคัญอย่างยิ่งต่อการเผยแพร่ เรื่องราวดีๆ ไปสู่สาธารณชน

ข้อเสนอแนะในการวิจัยครั้งต่อไป

1. ด้านประเด็นของการศึกษา การวิจัยในอนาคตควรมี การศึกษากรณีศึกษาในจำนวนที่มากขึ้น และควรมีความ หลากหลายของกรณีศึกษาเช่นกัน อาทิ การศึกษาในบทบาท ของภาครัฐ ภาคเอกชน องค์กรไม่แสวงหากำไร ซึ่งจะเป็น ประโยชน์ต่อการวิเคราะห์เปรียบเทียบข้ามกรณีศึกษา และ สามารถทำให้รับรู้แนวคิดและเงื่อนไขใหม่ๆ ได้เช่นกัน นอกจากนี้ ผู้วิจัยเสนอให้ศึกษาอุปสรรคที่มีต่อการบูรณาการกิจการ เพื่อสังคม และหลักปรัชญาเศรษฐกิจพอเพียงในรายละเอียดที่มากยิ่งขึ้น สุดท้ายผู้วิจัยเสนอให้มีการศึกษาพัฒนาการของการบูรณาการ กิจการเพื่อสังคมและหลักปรัชญาเศรษฐกิจพอเพียงในระยะยาว ซึ่งข้อเสนอแนะเหล่านี้จะช่วยเพิ่มความลึกต่อการสร้างความ เข้าใจในการบูรณาการกิจการเพื่อสังคมและหลักปรัชญาเศรษฐกิจ พอเพียงได้มากยิ่งขึ้น

2. ด้านแนวทางการศึกษา ผู้วิจัยเสนอให้มีการศึกษา ด้วยการวิจัยเชิงคุณภาพมากยิ่งขึ้นจนมีความชัดเจนในบริบท ความสัมพันธ์ของบริบท และกระบวนการบูรณาการที่ชัดเจน ซึ่งการวิจัยเชิงคุณภาพไม่ควรจำกัดอยู่ภายใต้บริบทของประเทศไทย แต่ควรศึกษาเปรียบเทียบกับบริบทของต่างประเทศซึ่งมีวัฒนธรรม ประเพณี และความเชื่อทางสังคมที่แตกต่างกัน ซึ่งอาจทำให้เกิด ข้อค้นพบที่คล้ายคลึงกันจนสามารถพัฒนาไปสู่การวิจัยเชิงปริมาณ ได้ต่อไป อย่างไรก็ตามผู้วิจัยยังให้ความสำคัญต่อการวิจัยเชิงคุณภาพ มากกว่าการวิจัยในเชิงปริมาณ เนื่องด้วยข้อค้นพบต่างๆ ที่เกิดขึ้น จากการสังเกตการณ์ การสังเคราะห์ และวิเคราะห์ของผู้วิจัย แต่ละคนล้วนเป็นประโยชน์ในการส่งเสริมให้ตัวแบบบูรณาการ มีความเข้มข้น และมีมาตรฐานสากลจนเป็นที่ยอมรับในแวดวง วิชาการได้ต่อไป

3. ด้านแนวทางการวิเคราะห์ การวิจัยชิ้นนี้เกิดจาก มุมมองของผู้ศึกษาเท่านั้น ซึ่งปรากฏการณ์ต่างๆ ที่เกิดขึ้น สามารถศึกษาได้จากหลากหลายมิติ ดังนั้นการสังเกตการณ์ การสังเคราะห์ และการวิเคราะห์ล้วนเกิดขึ้นโดยทัศนคติ และความสามารถของผู้วิจัย ดังนั้นผู้วิจัยจึงเสนอให้ควรมำ ข้อค้นพบไปสะท้อนและทำกระบวนการอีกครั้ง ซึ่งอาจทำให้เกิด ข้อค้นพบใหม่ๆ ทำให้งานวิจัยมีความเข้มข้นและลึกซึ้งมากยิ่งขึ้น กว่าเดิม

เอกสารอ้างอิง

- ธัญมัย เจียรกุล. 2557. ปัญหาและแนวทางการปรับตัวของ OTOP เพื่อพร้อมรับการเปิด AEC. *วารสารนักบริหาร*, 34(1), 177-191.
- ณัฐพงษ์ ทองภักดี. 2550. ปรัชญาเศรษฐกิจพอเพียง: ความเป็นมาและความหมาย. *วารสารพัฒนบริหาร ศาสตร์*, 47(1), 1-26.
- กิริติ เขาวัดเกษมวงษ์, ณัฐณี หาสิตพานิชกุล, จิตินันท์ ทองสาต, และพิทักษ์ ศิริวงศ์. 2557. "การประยุกต์แนวคิดเศรษฐกิจ เจริญสร้างสรรค์เพื่อทางการเกษตรสู่การพึ่งตนเอง อย่างยั่งยืน ภายใต้ความพอเพียงของชุมชนปฐมอโศก" *วารสารวิชาการ Veridian E-Journal*, 7(1), 100-110.
- จตุพร จุ้ยใจงาม, และพรชัย เทพปัญญา. 2557. กิจการเพื่อสังคม แนวโน้มระบอบทุนนิยมสมัยใหม่ กรณีศึกษาที่ประสบความสำเร็จ. *วารสารวิชาการ Veridian E-Journal*, 7(1), 1229-1242.
- ไสว บุญมา. 2550. แนวปฏิบัติเศรษฐกิจพอเพียง. *ประชาชาติ ธุรกิจ* (18-20 มีนาคม): 49.
- ประสพโชค มั่งสวัสดิ์ปรัชญา. 2550. เศรษฐกิจพอเพียงกับการบริหารเศรษฐกิจ. *วารสารพัฒนบริหารศาสตร์*, 47(1), 159-179.
- อลงกรณ์ คูตระกูล. 2553. "นวัตกรรมสังคม: กรณีศึกษาโครงการ ของท้องถิ่นในเขตภาคเหนือของประเทศไทย." วิทยานิพนธ์ดุษฎีบัณฑิต สาขารัฐประศาสนศาสตร์ สถาบันบัณฑิตพัฒนบริหารศาสตร์.
- สำนักงานคณะกรรมการพัฒนาการเศรษฐกิจและสังคมแห่งชาติ. 2554. *สรุปสาระสำคัญแผนพัฒนาเศรษฐกิจและ สังคมแห่งชาติ ฉบับที่ 11 พ.ศ. 2555-2559*. กรุงเทพฯ: สำนักนายกรัฐมนตรี.
- วรรณดี สุทธิธนากร. 2556. *การวิจัยเชิงคุณภาพ การวิจัยใน กระบวนการตัดสินใจ*. กรุงเทพฯ: สยามปริทัศน์.
- สำนักงานส่งเสริมกิจการเพื่อสังคมแห่งชาติ. 2555. *SE Catalog รวมกิจการเพื่อสังคมในไทย*. กรุงเทพฯ: สำนักงาน กองทุนสนับสนุนการสร้างเสริมสุขภาพ.

Austin, J., Stevenson, H., & Wei-Skillern, J. 2006. Social and commercial entrepreneurship: same, different, or both?. **Entrepreneurship Theory and Practice**, 30(1), 1-22.

Caballero, J. 2015. Thailand competitiveness 2015 recep, Paper presented at the meeting of the IDM World Competitiveness Center, July 16.

Department of Economic and Social Affairs. 2013. **World economic and social survey 2013: Sustainable development challenges**. New York: United Nations.

Editions Didier Millet. 2015. **Thailand's sustainable development: Source book**. Bangkok: Sirivatana Interprint Public.

Kickul, J., & Lyons., T. S. 2012. **Understanding social entrepreneurship: The relentless pursuit of mission in an ever changing world**. New York: Routledge Taylor & Francis Group.

Ministry of Foreign Affairs of Denmark. 2012. **Inclusive and sustainable development: Challenges, opportunities, policies and partnerships**. Danida International Development Cooperation.



>> เอกักษณ์ ยิ้มวิไล

จบการศึกษาระดับปริญญาตรี จาก University of East London ประเทศอังกฤษ ปริญญาโท หลักสูตรรัฐประศาสนศาสตรมหาบัณฑิต จากมหาวิทยาลัยศรีปทุม

ปัจจุบันเป็นนักศึกษาระดับปริญญาเอก หลักสูตรรัฐประศาสนศาสตรดุษฎีบัณฑิต สถาบันบัณฑิตพัฒนบริหารศาสตร์ (NIDA) และเป็นอาจารย์พิเศษหลักสูตรระดับปริญญาโท และปริญญาเอก สาขาวิชารัฐประศาสนศาสตร์ มหาวิทยาลัยศรีปทุม



>> รองศาสตราจารย์ ดร.ทิพวรรณ หล่อสุวรรณรัตน์

จบการศึกษา Ph.D. (Administrative Studies) York University ประเทศแคนาดา M.E.S. (Information Management) York University ประเทศแคนาดา Diploma in Managerial Control & Management Information Systems, Research Institution for Management Science (RVB) ประเทศเนเธอร์แลนด์ M.P.A. (นโยบายสาธารณะ) สถาบันบัณฑิตพัฒนบริหารศาสตร์ และ B.A. (เศรษฐศาสตร์) มหาวิทยาลัยธรรมศาสตร์

ปัจจุบันดำรงตำแหน่งอาจารย์คณะรัฐประศาสนศาสตร์ สถาบันบัณฑิตพัฒนบริหารศาสตร์